

GUIDE EN 8 ÉTAPES POUR LE LAVAGE DU CORPS

Préserver la dignité des seniors lors de la toilette en maison de retraite

Comment apporter confort et soin à chaque lavage

Qu'il s'agisse d'aider à prendre une douche ou un bain au lit, votre approche joue un rôle essentiel dans le bien-être, le confort et le sentiment de dignité du résident. Chaque interaction est l'occasion d'instaurer la confiance et de rassurer, ce qui fait que le processus de la toilette en plus d'apporter un rafraîchissement physique, offre également un soutien émotionnel.

La toilette des résidents dans les maisons de retraite est souvent considérée comme intuitive. Néanmoins, une étude de 2023 sur le bain menée dans 8 maisons de retraite du comté d'Orange, en Californie (*), a montré l'absence de routine de bain appropriées, y compris un nettoyage inadéquat, le non-respect des procédures, comme le non-remplacement des lingettes ou des chiffons sales, et le non-respect de la séquence de nettoyage du propre au sale

(100 % pour la toilette au lit et 96 % pour la douche). De plus, 86 % des résidents se sont plaints d'avoir froid pendant la toilette. Ces chiffres montrent clairement qu'il y a place à l'amélioration en ce qui concerne les procédures de bain et le confort.

Dans ce guide, nous avons compilé les actions pratiques pour vous aider à fournir les meilleurs soins possibles, en assurant la sécurité, le confort et le respect à chaque étape du processus.

Nous espérons que ces informations vous seront utiles dans votre travail quotidien dans le domaine de la santé.



Sommaire

Préserver la dignité des seniors lors de la toilette en maison de retraite.	1
Préparez l'environnement pour la toilette	3
Privilégiez la sécurité et le confort	4
Encouragez l'indépendance	4
Utilisez un gant ou une lingette propre pour chaque zone	5
Communiquez et rassurez	6
Portez une attention particulière aux peaux sensibles	7
Sélectionnez les produits avec soin	7
Suivez la bonne routine de lavage	8
Routine de lavage du corps	9



1 Préparez l'environnement pour la toilette

Préparez l'environnement pour la toilette : avant de commencer, prenez le temps de mettre en place un environnement calme, propre et confortablement chaud. Fermez les fenêtres et les portes pour éviter les courants d'air qui pourraient donner froid au résident ou créer un inconfort.

Assurez-vous de rassembler tous les éléments nécessaires à portée de main, y compris des serviettes, du savon, des gants de toilette et une bassine ou des lingettes, selon le type de toilette. Le fait de préparer un ensemble de vêtements propres pour le résident et de les disposer à l'avance ajoute de la douceur à l'expérience.

Un environnement bien préparé aide votre résident à se sentir détendu et rassuré, ce qui rend l'expérience plus confortable et plus sûre pour vous et pour lui, car vous pouvez éviter les interruptions et vous concentrer sur ses besoins et ses préférences.

! ASTUCE

Douche ou toilette au lit ?

La toilette est une partie importante des soins à apporter à vos résidents, en leur offrant un moment de réconfort, de connexion et de soins. Choisir entre une douche ou une toilette au lit dépend de la mobilité et des besoins de chaque résident.

Pour ceux qui peuvent se tenir debout ou s'asseoir avec du soutien, une douche offre un moyen rafraîchissant et stimulant de les aider à rester impliqués dans leurs propres soins.

Pour les résidents à mobilité réduite ou ceux qui sont alités, une toilette au lit est une approche douce et sûre pour s'assurer qu'ils se sentent propres, à l'aise et respectés.

En comprenant ce qui fonctionne le mieux pour chaque résident, vous pouvez créer une routine de toilette qui semble personnelle et encourageante.

2 Privilégiez la sécurité et le confort

La sécurité est une priorité absolue lorsqu'il s'agit d'aider les résidents à se laver, en particulier sous la douche, où les sols glissants peuvent présenter un risque de chute. De nombreux résidents peuvent éprouver des difficultés d'équilibre ou avoir une mobilité réduite, ce qui peut rendre le processus plus difficile.

Pour améliorer la stabilité et réduire le risque de chute, envisagez d'utiliser une chaise ou un banc de douche ; ces ajouts peuvent fournir un soutien

supplémentaire et un plus grand sentiment de sécurité. Aider les résidents avec les barres d'appui ou leur proposer une main stable lorsqu'ils entrent dans la douche et en sortent contribue également à rendre l'expérience plus fluide et plus sûre.

En prenant ces mesures pour promouvoir le confort et la sécurité, les résidents se sentent plus à l'aise, ce qui les aide à se détendre et à profiter d'une expérience de bain positive.



3 Encouragez l'autonomie

Pour de nombreux résidents, compter sur les autres pour se laver peut être ressenti comme une perte d'indépendance, mais en tant qu'aidant, votre présence et vos conseils peuvent faire toute la différence.

Dans la mesure du possible, encouragez doucement les résidents à participer à leurs propres soins, même par de petits gestes comme se laver le visage ou les mains. Le respect de leurs préférences et leur implication de cette manière simple contribuent à préserver leur dignité et à favoriser un sentiment d'indépendance et d'autonomie.

4 Utilisez un gant ou une lingette propre pour chaque zone

Le maintien de l'hygiène est essentiel pour la santé et le confort des résidents, il est donc important de prévenir la contamination croisée en utilisant un gant de toilette, une lingette ou un carré d'essuyage doux pour chaque zone distincte du corps. Cette pratique aide à réduire la propagation des bactéries et garantit que chaque partie du corps est nettoyée avec des matériaux propres, contribuant ainsi à une expérience de bain plus sûre et plus agréable.

Les gants de toilette à usage unique peuvent être utilisés avec de l'eau et du savon ou de la mousse nettoyante sans rinçage, offrant une option polyvalente pour un nettoyage en douceur. Des gants de toilette imprégnés, fournis avec le bon équilibre d'eau et de savon, offrent également une option rapide et efficace. Ces choix favorisent non seulement l'hygiène, mais simplifient également le processus, permettant aux soignants de se concentrer sur des prestations de soins attentifs et respectueux.



! ASTUCE

Choisir la bonne méthode pour la toilette au lit

Si vous utilisez une bassine, assurez-vous que des gants de toilette ou des lingettes doux et un savon doux font partie de la routine. Prenez soin de minimiser tout inconfort en gardant les draps secs et en maintenant la propreté tout au long du processus.

Pour les résidents qui peuvent être plus sensibles

à l'eau ou qui préfèrent une routine plus simple, les produits sans rinçage de la gamme sans rinçage d'ABENA offrent une alternative douce. Ces produits permettent de gagner du temps en éliminant le besoin de serviettes et d'eau, ce qui rend le processus plus facile et plus efficace pour vous et le résident.

5 Communiquez et rassurez

Tout au long du processus de la toilette, communiquez avec le résident pour l'aider à se sentir plus impliqué et rassuré.

Tenez le résident informé en lui expliquant chaque étape, par exemple lorsque vous ajustez la température de l'eau ou préparez des produits spécifiques. Cela l'aide non seulement à se sentir impliqué, mais le rassure également sur le fait que ses besoins et son confort sont votre priorité.

Prenez le temps de lui poser des

questions sur ses préférences et ses préoccupations, comme la température de l'eau préférée ou l'utilisation de produits spécifiques. En écoutant activement ses réponses et en vous adaptant à celles-ci, vous favorisez un sentiment de confiance et de respect, en préservant sa dignité et en rendant l'expérience plus positive et collaborative.

Une conversation calme et rassurante aide les résidents à se sentir à l'aise, en sécurité et respectés, transformant l'heure la toilette en une interaction bienveillante et apaisée.



6 Portez une attention particulière aux peaux sensibles

Comme la peau devient plus délicate avec l'âge, des précautions supplémentaires sont nécessaires lors de la toilette des résidents. Des techniques douces et comprendre comment protéger la peau sensible peuvent faire toute la différence.

Prenez le temps d'évaluer l'état de la peau de chaque résident, en portant une attention particulière aux zones qui pourraient nécessiter des soins particuliers. Utilisez des lingettes douces ou des gants pour nettoyer en douceur sans causer d'inconfort, et tenez compte de la température de l'eau, car l'eau trop chaude ou trop froide peut exacerber la sensibilité.

Votre approche prudente et attentive permet non seulement d'éviter d'autres irritations, mais aussi de transmettre un message de compassion et de respect pour les besoins du résident.

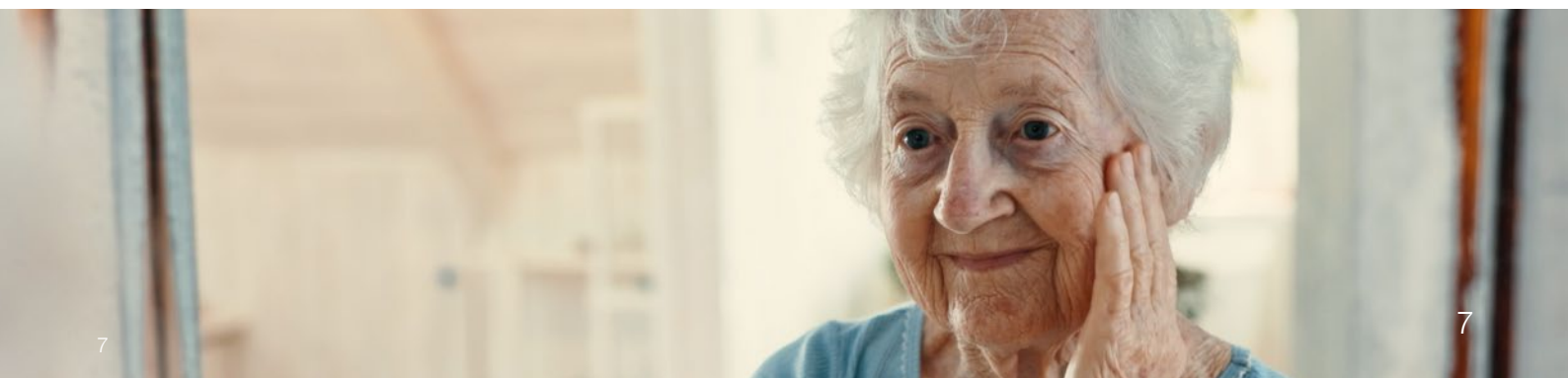


7 Sélectionnez les produits avec soin

Assurez-vous de tenir compte du type de peau du résident et, dans la mesure du possible, de respecter ses préférences personnelles pour rendre l'expérience aussi confortable et individualisée que possible. La peau est le plus grand organe de notre corps, et pour les résidents âgés, elle nécessite une attention particulière pour maintenir

le confort et la santé.

C'est pourquoi il est essentiel de choisir les bons produits de lavage pour le corps. Qu'il s'agisse d'une toilette traditionnelle ou d'une alternative sans rinçage, les produits ABENA garantissent un moment de dignité, de respect et de facilité pour les résidents et les soignants.



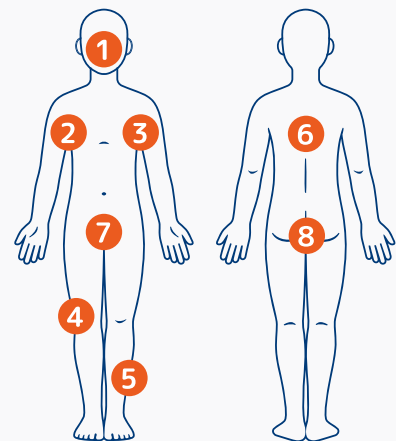


8 Suivez la bonne routine de lavage

Une routine de lavage cohérente permet non seulement de maintenir l'hygiène, mais aussi de donner un sentiment de structure et de soin aux résidents. En suivant une approche organisée, vous pouvez contribuer à rendre le processus de bain sûr, confortable et respectueux.

Il est également important de suivre la bonne routine de lavage pour éviter la contamination croisée et s'assurer que les résidents se sentent propres et frais après un bain ou une douche.

Consultez la page suivante pour un guide étape par étape →



! ASTUCE

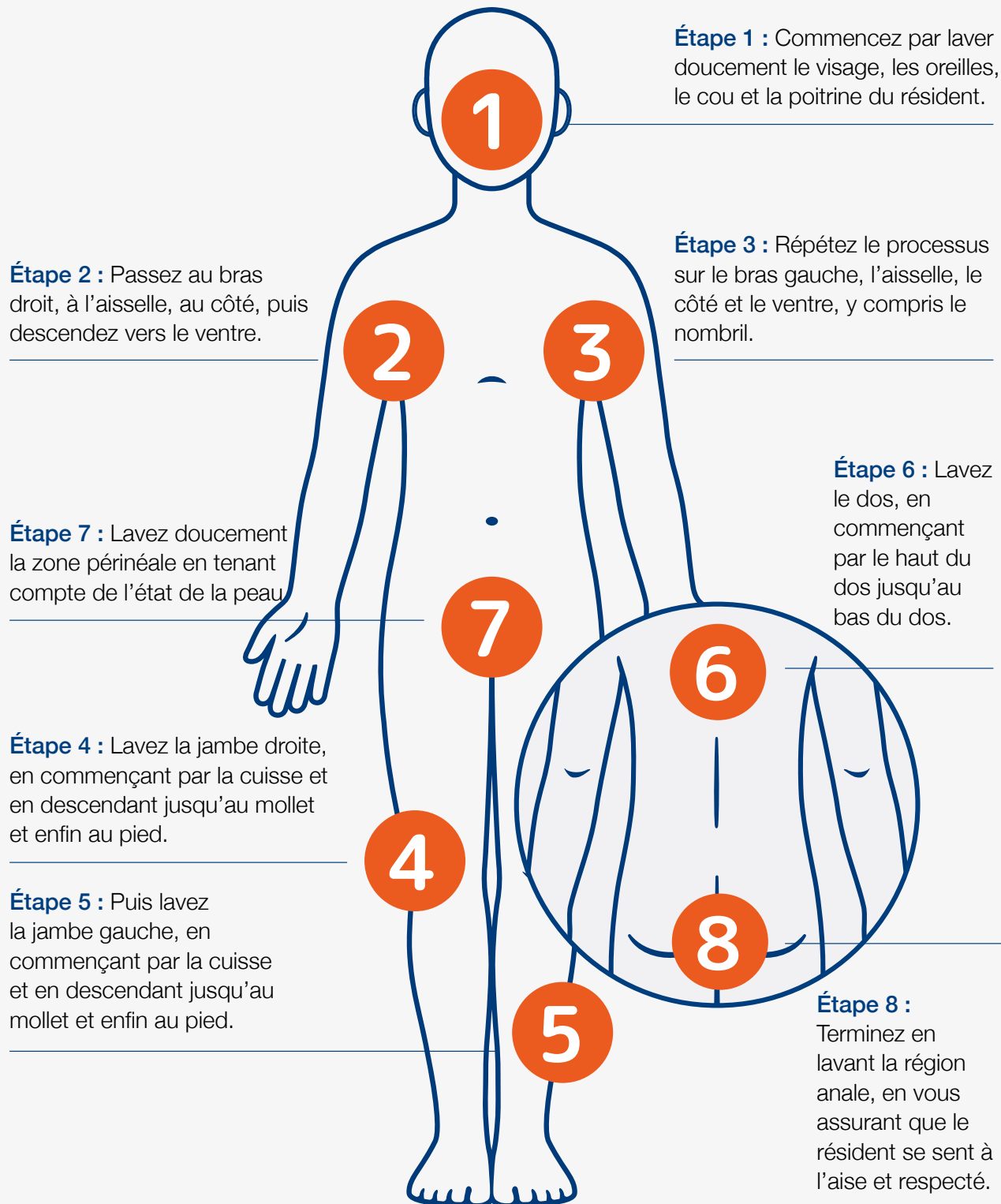
Le résident a-t-il besoin de se laver les cheveux ?

Commencez ou terminez toujours par laver les cheveux. Si vous avez choisi une approche sans rinçage, la coiffe lavante est une excellente option pour une expérience de lavage des cheveux confortable qui n'a pas besoin

d'être rincé à l'eau. Il suffit de placer la coiffe sur les cheveux du résident et de masser pendant deux minutes. Retirez la coiffe et peignez les cheveux.

Routine de lavage du corps

Guide étape par étape pour le lavage complet du corps



Étape 1 : Commencez par laver doucement le visage, les oreilles, le cou et la poitrine du résident.

Étape 2 : Passez au bras droit, à l'aisselle, au côté, puis descendez vers le ventre.

Étape 3 : Répétez le processus sur le bras gauche, l'aisselle, le côté et le ventre, y compris le nombril.

Étape 7 : Lavez doucement la zone périnéale en tenant compte de l'état de la peau.

Étape 6 : Lavez le dos, en commençant par le haut du dos jusqu'au bas du dos.

Étape 4 : Lavez la jambe droite, en commençant par la cuisse et en descendant jusqu'au mollet et enfin au pied.

Étape 5 : Puis lavez la jambe gauche, en commençant par la cuisse et en descendant jusqu'au mollet et enfin au pied.

Étape 8 : Terminez en lavant la région anale, en vous assurant que le résident se sent à l'aise et respecté.

Contactez-nous

ABENA Frantex
5 rue Thomas Edison
60180 Nogent sur Oise
Tél : 03 44 65 68 80
info@abena-frantex.fr

www.abena-frantex.fr